

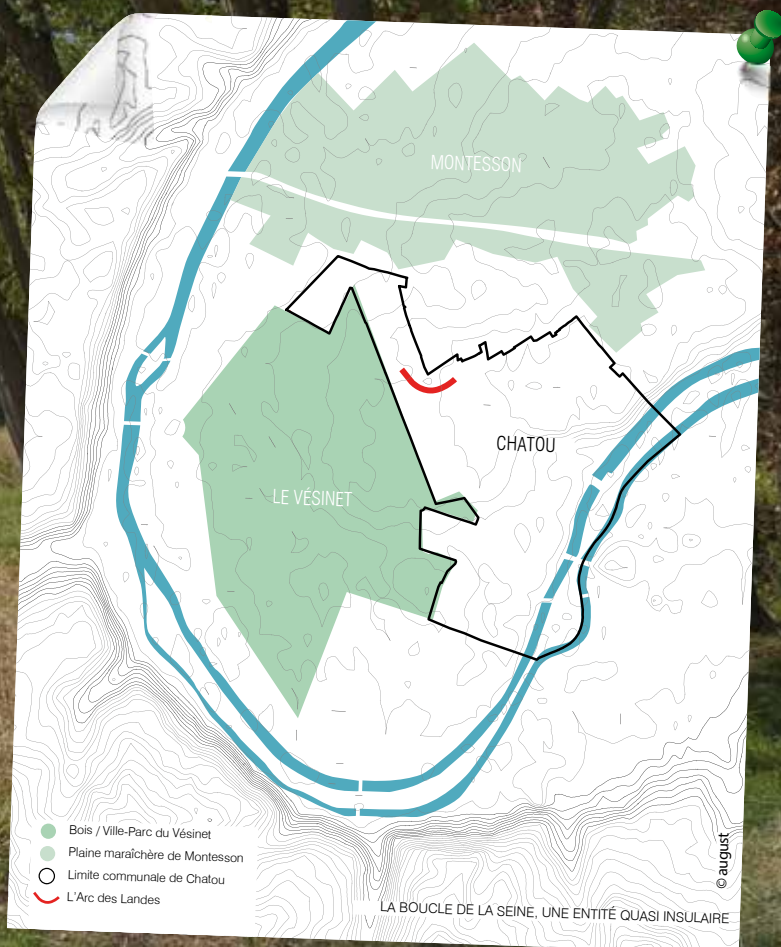


La promenade des Landes :

UN TRAIT D'UNION ENTRE LES QUARTIERS

La « Promenade des Landes » est située dans le Nord de la Ville, depuis la route du Vésinet, vers la rue Jules Ferry jusqu'à la jonction avec la rue du Général Leclerc. Elle continue, de par sa situation en cœur de Boucle de la Seine, le lien naturel entre les villes de Chatou, Le Vésinet et Montesson. Longtemps laissé à l'abandon, **ce secteur dit « délaissé des Landes » est devenu, depuis cet été, un espace vert de promenade, de détente et de loisirs, sur près de 2,5 hectares.** Mais cette promenade est bien plus qu'un simple réaménagement de quartier. Elle est au centre d'une véritable cohérence urbaine !

Depuis plusieurs années, Chatou se transforme et évolue avec une réelle mutation du secteur Nord ainsi qu'un fort désir de rapprochement des différents quartiers. La Ville s'est d'ailleurs engagée dans une politique d'amélioration des déplacements laissant une large place aux circulations douces et en particulier aux vélos. **Et si la promenade des Landes est un des éléments de ce profond réaménagement urbain, elle n'est pas la seule.**



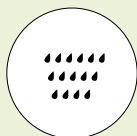
L'origine DU PROJET

À LA RENCONTRE DES HABITANTS

Le projet a été imaginé au cours d'ateliers réunissant les riverains.

L'enjeu de ces ateliers était avant tout d'échanger avec les habitants sur leur connaissance du site, les usages déjà en place, leurs besoins et d'initier une démarche de scénarisation collective de la promenade des Landes. La « matière » collectée a été largement intégrée dans les propositions d'aménagement.

Cette co-création a été établie sur la base de l'histoire spécifique de ce territoire catovien qui associe :



L'eau

La Seine, les étangs du Vésinet, la proximité de la nappe et les travaux de drainage initiés par Bertin au XVIII^e siècle sur les Landes, font de l'eau l'élément fédérateur de ce territoire.



Le vent/l'air

Évocateur de la situation géographique en plateau de l'Arc et réminiscence historique du moulin à vent présent sur le quartier jusqu'au XIX^e siècle.



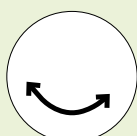
La fabrique

Le potager expérimental de Bertin, le maraîchage, les usines, un quartier ouvrier.



La nature

La nature, les jardins. Un fort passé de maraîchage, des jardins cultivés.



Le partage

Un quartier populaire fait de solidarité. Des espaces partagés induits par l'entremêlement des parcelles.



Des ateliers PARTICIPATIFS

Le premier atelier est intervenu à l'issue du diagnostic, réalisé par l'équipe de maîtrise d'œuvre, et au début de la mission d'élaboration des scénarii d'aménagement.

Cette rencontre, qui a débuté par une balade sur la promenade (afin de visualiser le périmètre du projet), a rassemblé les enfants de la Maison de quartier « Trait d'Union » puis les habitants et acteurs clés du quartier.

Tous étaient invités à travailler sur quatre thématiques identifiées comme essentielles à l'histoire et à l'existence de ce lieu : **l'eau, le vent/l'air, la fabrique, la nature, le partage.**

Le second atelier avait pour objectif de co-concevoir les scénarii d'aménagement. Toujours avec les enfants de la Maison de quartier puis avec les adultes. Après une restitution du premier atelier, le scénario et les variantes d'aménagement ont été présentés. Les habitants étaient invités à s'exprimer sur les différents secteurs qui composent la promenade autour d'un grand plan-maquette.

« Les habitants souhaitent un endroit **agréable, polyvalent, ludique et végétal.** »

DES RETOURS positifs

Au cours de ces ateliers, plusieurs mots ont émergé : **une promenade**, éclairée, **protégée**, pour marcher, **courir**, faire du vélo, **un chemin d'eau**, des placettes, **des jardins**, du sport, **du vent**, des buttes, **escalader**, faire du cerf-volant, **des événements**, du sport, **du mobilier ludique**, des jeux, **des prairies**, un boulodrome, **une ferme urbaine...**



Avec les habitants.



PREMIER ATELIER HABITANTS / ADULTES



SECOND ATELIER HABITANTS / ADULTES



Les enfants et les adultes ont découpé, collé, dessiné, écrit, débattu...

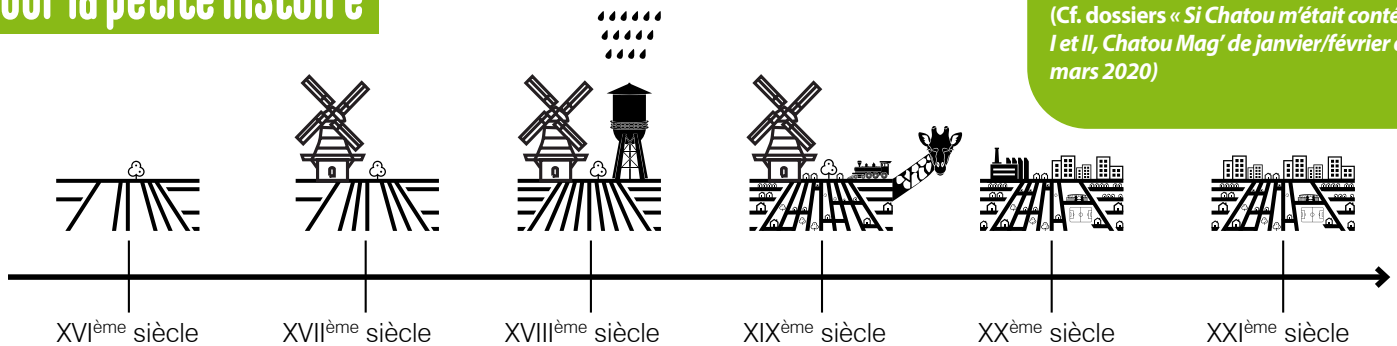


Deux réunions publiques pour présenter et échanger

Près d'une centaine de personnes était présente à chaque réunion, organisée à l'Espace Hal Singer, pour échanger avec le Maire, Éric Dumoulin, autour de ce projet d'envergure.

Au XVI^e siècle, le quartier des Landes est rural, avec une succession de champs de céréales et de vignes. La première construction du quartier est un moulin à vent, au XVII^e siècle. L'urbanisation des Landes commence seulement, et doucement, au XIX^e siècle, avec l'arrivée du chemin de fer. Elle s'accélère au début du siècle suivant avec l'implantation des industries, notamment celle de l'usine Pathé. Cela engendre la construction de logements, d'équipements scolaires et sportifs, et entraîne la disparition progressive des terres agricoles. Mais c'est l'apparition d'immeubles et de cités, dans les années 1960, qui va entièrement transformer le quartier. (Cf. dossiers « Si Chatou m'était contée I et II, Chatou Mag' de janvier/février et mars 2020)

Pour la petite histoire



Des champs de céréales et des vignes. Le plateau de Chatou est maraîcher. Le nom des rues et des lieux-dits du quartier témoigne de cette époque rurale.

La première construction du quartier est un Moulin à vent qui sera utilisé jusqu'au XIX^{ème} siècle.

Développement du maraîchage. Henri-Léonard Bertin achète des terres sur les Landes et les Cormiers, draine les terres par un système de canaux, de réservoirs et de bassins, pour créer et alimenter un potager expérimental.

Échanges de terre entre le Vésinet, Montesson et Chatou, la fameuse tête de girafe. L'arrivée du chemin de fer entraîne une parcellisation du territoire. C'est l'apparition du parcellaire en « lames de parquet ». La trame viaire des Landes apparaît. L'urbanisation se développe.

Au début du siècle, apparition des industries et notamment de l'usine Pathé. Jusqu'en 1940, l'urbanisation des Landes se développe sans plan d'ensemble. Les équipements sportifs et scolaires apparaissent. Les exploitations agricoles disparaissent peu à peu. Dès 1960, les cités et immeubles apparaissent et absorbent les populations expropriées du centre-ville.

Les Landes se sont urbanisées tout en conservant leur caractère hétéroclite.

La promenade EN IMAGES

Structurée en trois secteurs, « Le Plateau », « Les Milieux » et « Les Lanières », cette nouvelle promenade est aujourd'hui terminée à quelques finitions et ajustements près. Un mur végétalisé, anti-bruit, sera installé afin d'atténuer les nuisances sonores pour les riverains. De nouvelles plantations sont prévues cet automne, notamment pour végétaliser les aires de jeux – trop minérales – et remplacer les arbres qui n'ont pas résisté à l'été caniculaire et sans pluie.



Des bancs et des chaises pour pique-niquer, discuter ou se reposer, avec des espaces ombragés.



Un boulo-drome

En chiffres

3 ateliers

2 réunions publiques

2,5 hectares

Durée des travaux :
avril 2019/
juin 2020

Budget :

3,4 €

Subvention
du Conseil
départemental :

476 860 €

Subvention du
Conseil régional :

200 000 €

Subvention
de la CASGBS :

200 000 €

Saint Germain
boucles de seine

* île de France

Yvelines
Le Département

Mais AUSSI :

- des jardins partagés (cf. page 29)
- du mobilier urbain moderne (éclairage, poubelles, emplacements vélos, fontaines...),
- une zone d'accueil spécifique pour les animaux (canisite)
- des parkings.

L'objectif de l'aménagement de la promenade des Landes était de la fusionner avec son territoire, de requalifier l'entrée de ville et de relier la « tête de girafe » au cœur de ville. Elle est aussi le résultat de la rencontre entre les tissus urbains qui la jouxtent, c'est un parc :

- **hérité des anciennes parcelles maraîchères**, supports de nouveaux usages et de nouveaux jardins.
- **avec une nature urbaine** à large dominante végétale.
- **équipé** pour convenir à tous les habitants du quartier.
- **connecté** à la ville et à son environnement.

Et si l'on en croit les premiers retours des Catoviens, notamment des habitants du quartier, ce projet de friche domestique a visiblement été magistralement domestiqué !

Ce qu'en pensent LES CATOVIENS !

**Élise, 34 ans, avec sa fille Abigail**

"C'est très sympa, très agréable. J'habite en face et avant, il n'y avait rien par ici. On vient surtout profiter de l'aire de jeux, ma fille adore les balançoires et le tourniquet. Je sens que l'on va venir souvent maintenant."

Hu-wei, 38 ans et Stéphane, 41 ans, parents de William, 18 mois

"C'est une bonne idée cette promenade et cette aire de jeux pour les petits. C'est aussi pratique pour faire son sport le matin. On est loin des voitures et des pots d'échappement. C'est vraiment bien. On est contents."

**Josiane, 76 ans**

"J'aime venir ici le matin. Ça me permet de marcher tranquillement, à mon rythme, d'observer les arbres, les oiseaux, profiter de quelques rayons de soleil. C'est reposant ce paysage à travers les immeubles. C'est réussi je trouve. On peut aussi s'asseoir et retrouver quelques amis pour discuter."

Émilie, 35 ans, et son fils Ben, 3 ans

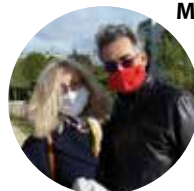
"C'est agréable, on profite des aires de sport avec les enfants. C'est bien aménagé. On peut aussi se promener et profiter des espaces verts bien intégrés au milieu des constructions. On vient tous les week-ends et parfois aussi le soir après l'école. On amène souvent un ballon."

Kevin, 22 ans

"Moi je suis dans un fauteuil roulant électrique et je trouve cette piste très pratique. Elle est large et plate, elle facilite mes déplacements par rapport à un trottoir. Et je me sens un peu à la campagne maintenant !"

Mihai, 39 ans et son chien

"J'habite au bout de la rue et je viens promener mon chien tous les jours ici maintenant. C'est vrai que c'est plus agréable que le goudron. Mon chien adore !"

**Maryse et Pierre, 59 ans tous les deux**

"C'est génial, c'est très bien, c'est une belle réalisation. On commence seulement à l'arpenter mais ça manquait d'espaces verts et de jeux pour les enfants dans ce quartier. On en avait besoin. C'est aussi un raccourci pour aller dans le centre, c'est pratique. C'est sécurisant maintenant cet endroit car avant c'était une friche à l'abandon, c'était un peu glauque. C'est propre aussi... mais il faut que cela le reste, que les gens respectent ce nouveau patrimoine commun, qu'ils y fassent attention !"

UN NOUVEAU **POUMON VERT** POUR LA VILLE

Cet arc naturel, de 600 mètres de long, va permettre de tisser des liens urbains entre les quartiers et de devenir un lieu public pour tous les Catoviens. Depuis son ouverture, sa fréquentation par des populations mixtes (enfants, familles, seniors...) est gage de la réussite des aménagements mis en place.



© Christel Pigeon

Du projet À LA RÉALISATION

En 2018, la Ville lance le projet pour concevoir la future « Promenade des Landes », avec des liaisons inter-quartiers réservées aux circulations douces tout en créant des espaces verts de proximité.

Elle place la participation des habitants au cœur du développement de cette co-création afin de créer une adhésion et répondre au mieux à leurs attentes.

L'objectif est de faire émerger des initiatives auprès des habitants, des envies, de se rencontrer, confronter, échanger ses idées, créer et faire du beau, cultiver un imaginaire pour cette réalisation et prendre en main le projet et son devenir.

L'enjeu est également d'offrir aux habitants une meilleure qualité de vie, tant en termes de loisirs que de sécurité.



Début des travaux fin avril 2019, dans le secteur du « Plateau »



Dans le secteur des "Lanières", mise en forme des sols du boulo-drome et du canisite, octobre 2019



Ce projet a par ailleurs l'ambition d'une meilleure appréhension de la nature et de promouvoir l'écologie urbaine.

Les dates clés

MARS 2018
Lancement du projet

JUIN/DÉCEMBRE 2018
Ateliers de co-construction

OCTOBRE 2018
Première réunion publique

JANVIER 2019
Deuxième réunion publique

FIN JANVIER 2019
Fin de la concertation

AVRIL 2019
Début des travaux

DÉCEMBRE 2019
Plantations, aménagements et installation des équipements

JUILLET 2020
Ouverture au public

Façonner LE CHATOU DE DEMAIN

La création de cet espace vert – en lieu et place des anciens courts de tennis, du stade de foot en terre et de terrains en friche – s’inscrit dans un programme d’évolution plus large du Nord de la Ville, qui a commencé sa mue avec le lancement de plusieurs projets.

La volonté municipale et l’implication des riverains s’appuient sur deux axes forts : la concertation et la co-construction, avec un seul objectif : anticiper les besoins des Catoviens afin d’imaginer et de construire le Chatou de demain.



© EvelyneDesaux.com

Requalification du boulevard DE LA RÉPUBLIQUE

Dans le cadre du projet de Ville initié en avril 2018, le secteur République est progressivement repensé, parallèlement à la redynamisation du quartier de l’Europe. D’une part, **pour recréer une vraie vie de quartier avec ses commerces, ses espaces verts, ses placettes, de nouveaux logements de qualité et de nouveaux équipements publics.** D’autre part, pour créer **un pôle de vie attractif** dans la perspective du réaménagement du boulevard de la République, axe majeur de Chatou.

”Écouter et recenser les besoins de chacun, c’est avancer ensemble !”

Opération Cœur d’Europe

Lancé en mars 2018, ce projet qui consiste à réaménager les espaces publics du quartier afin de l’embellir, de lui redonner une réelle attractivité et de revitaliser son activité commerciale, se concrétise avec le lancement des premiers travaux cet été. Il repose sur trois piliers :

- **Compléter et dynamiser** l’offre en commerces et services dans le quartier.
- **Fluidifier** la circulation, favoriser les mobilités douces et le stationnement.
- **Valoriser** le patrimoine architectural et paysager dans une logique de développement durable.



DR

Projet Finaltéri

Ce nouvel équipement sportif polyvalent comprend un gymnase, un centre social et culturel, un terrain multisports extérieur, des vestiaires, un club house et des places de parking. Il permettra de mieux répondre aux besoins des familles et d’améliorer l’offre d’activités sportives dans le quartier.



Ouverture prévue début 2021

DR